

**Quel est le diagnostic?**

Il s'agit d'un lipome.

**Quel est le traitement?**

Si le patient le désire, on peut retirer la tumeur chirurgicalement.

# I Lipome

Un homme de 90 ans est hospitalisé pour des déficits électrolytiques et des diarrhées, et il présente cette lésion au dos. Cette

dernière est non douloureuse et stable en dimension depuis de nombreuses années.

Dr Jean-François Roussy  
Résident 2, médecine interne  
Dr Alain Martel  
Microbiologiste-infectiologue, interniste

Copyright ©  
Vente et distribution commerciale interdites  
L'utilisation non autorisée est prohibée. Les personnes autorisées peuvent télécharger, afficher, visualiser et imprimer une copie pour leur usage personnel

**Formation en ligne en asthme au travail**  
[www.asthma-workplace.com](http://www.asthma-workplace.com)

The illustration shows a diverse group of people in various work environments: a construction worker, a chef, a person in a lab coat, and others. A circular logo for the Asthma Society of Canada is visible in the top right corner of the banner.



### Quel est le diagnostic?

Il s'agit d'un hématome avec ulcération secondaire à l'infection. De plus, une zone cellulitique existe au pourtour de la plaie. Il faut s'assurer de l'intégrité des tissus sous l'ulcère et de l'absence de myosite ou de syndrome du compartiment en dosant les CK. Une culture de la plaie permettra de connaître la bactérie impliquée.

### Quel est le traitement?

Une antibiothérapie intraveineuse couvrant les germes de la peau est suffisante en attendant les cultures finales.

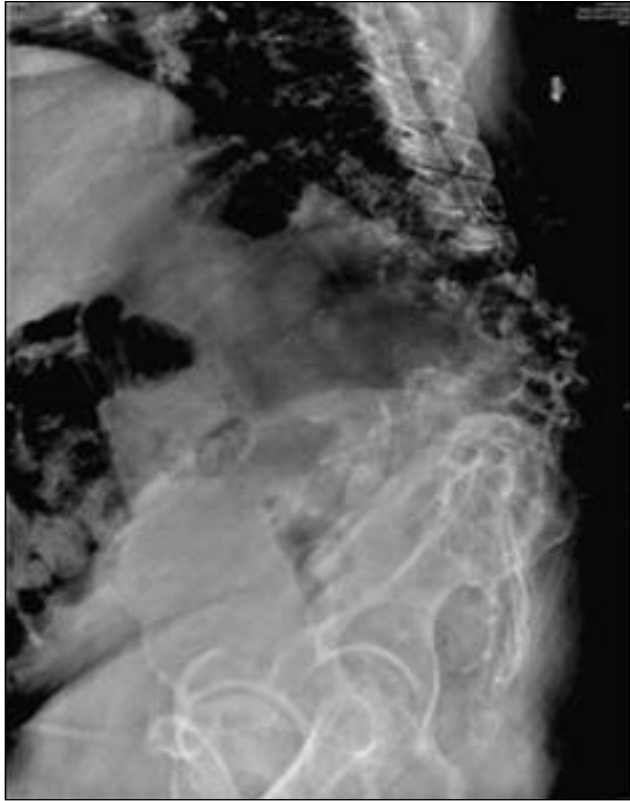
## 2 Hématome ulcéré

Une femme de 46 ans présente le tableau suivant : une température élevée, de la douleur et une rougeur importante sur un site d'hématome traumatique au bras.

Elle notait aussi la présence d'une petite zone surélevée, qui en crevant, a libérée un liquide purulent.

Dr Jean-François Roussy  
 Résident 2, médecine interne  
 Dr Alain Martel  
 Microbiologiste-infectiologue, interniste

*Il faut s'assurer de l'intégrité des tissus sous l'ulcère et de l'absence de myosite ou de syndrome du compartiment en dosant les CK.*



### Quel est le diagnostic?

Une tuberculose osseuse (maladie de Pott) se doit d'être éliminée dans ce cas-ci. Une imagerie par résonance magnétique permet de mieux définir les lésions et d'étayer le diagnostic différentiel. Une ponction des petites collections au niveau des vertèbres avec culture pour mycobactéries et champignons avec une coloration de Ziehl-Nielsen permettront, dans la majorité des cas, de confirmer le diagnostic.

Dans ce cas-ci, le Ziehl de même que les cultures du liquide de ponction furent négatifs. Ainsi une biopsie osseuse avec culture fut pratiquée et a permis de confirmer le diagnostic.

### Quel est le traitement?

Il s'agit du traitement habituel de la tuberculose extra-pulmonaire active. Il consiste donc en l'utilisation de l'INH, de la rifampicine, du pyrazinamide et de l'éthambutol pour une durée de 6 à 12 mois.

## 3 Tuberculose osseuse

Un homme de 45 ans se présente à l'urgence pour des douleurs intenses au bas du dos progressant depuis plusieurs mois. Il note également des sudations nocturnes profuses et une perte de poids de près de 20 livres. Une radiographie est effectuée.

Dr Jean-François Roussy  
 Résident 2, médecine interne  
 Dr Alain Martel  
 Microbiologiste-infectiologue, interniste

*Une ponction des petites collections au niveau des vertèbres avec culture pour mycobactéries et champignon avec une coloration de Ziehl-Nielsen permettront dans la majorité des cas de confirmer le diagnostic.*



## 4 *Streptococcus agalactiae*

Il s'agit d'une dame âgée de 43 ans qui a eu une chirurgie pour réduction mammaire trois mois précédant son arrivée à l'urgence. Elle se présente avec un érythème et de la température à 39,5° C. La patiente ne se plaint pas de mal de gorge ou d'autres symptômes locaux ou systémiques. À l'examen physique, on ne note pas de collection sous-cutanée, et les ganglions régionaux sont libres.

La formule sanguine complète démontre la présence d'une leucocytose élevée à 18 100/mm<sup>3</sup> polymorphonucléaires neutrophiles avec une hémoglobine et des plaquettes normales. On procède à des hémocultures, et la patiente est admise pour un traitement antibiotique intraveineux. À noter que la patiente se dit allergique à la pénicilline.

Dr Jean-François Roussy  
Résident 2, médecine interne  
Dr Alain Martel  
Microbiologiste-infectiologue, interniste

*Un test de provocation avec des doses croissantes de pénicilline s'est avéré non révélateur d'une réaction d'hypersensibilité.*

### Quel est le diagnostic?

Il s'agit d'une cellulite profonde à streptocoque  $\beta$ -hémolytique du groupe B (*Streptococcus agalactiae*). Les hémocultures se sont avérées positives pour la présence de cocci à Gram positif en chaînette après seulement 10 heures d'incubation.

### Quel est le traitement?

Une infection à *Streptococcus spp.* est habituellement traitée avec de la pénicilline. Étant donnée l'histoire d'allergie à la pénicilline de la patiente, elle a été traitée avec de la clindamycine et vue en immunologie pour une détermination d'anticorps contre l'antigène majeur de la pénicilline. Un test de provocation avec des doses croissantes de pénicilline s'est avéré non révélateur d'une réaction d'hypersensibilité. Après deux jours de clindamycine, la patiente a été traitée avec de la pénicilline 4 MU I.V. aux six heures pendant sept jours. Elle a été revue en externe une semaine plus tard, et l'éruption avait complètement disparu.



### Quel est le diagnostic?

Il s'agit d'un abcès pulmonaire du lobe supérieur gauche. Une bronchoscopie fut effectuée pour obtenir un spécimen pour culture. La culture fut positive pour un *Staphylococcus aureus* résistant à la méthicilline acquis en communauté (SARMAC). Ce type de germe doit être suspecté dans le contexte d'abcès chez une jeune patiente sans facteurs de risque d'aspiration ou d'altération de l'état de conscience et avec un système immunitaire adéquat.

### Quel est le traitement?

Elle avait reçu initialement du tazobactam sodique pour couvrir un large éventail de bactéries. Le SARMAC s'est avéré sensible à la clindamycine et elle fut donc traitée avec clindamycine par voie orale.

## 5 SARMAC

Une femme de 27 ans se présente à l'urgence avec une température élevée perdurant depuis trois semaines, ainsi qu'une rhinorrhée et une toux avec expectorations verdâtres qui durent depuis deux semaines. Elle a été en contact avec ses collègues de travail qui ont tous eu le rhume quelques semaines auparavant. Certains d'entre eux ont même dû prendre

des antibiotiques après plus d'une semaine de symptômes. Elle n'a jamais été en contact avec la tuberculose, elle n'est pas à risque d'immunosuppression et n'a pas eu de troubles dysphagiques ou d'altération de l'état de conscience. Un test du dépistage du VIH récent s'est révélé négatif. Une radiographie pulmonaire est obtenue.

Dr Jean-François Roussy  
 Résident 2, médecine interne  
 Dr Alain Martel  
 Microbiologiste-infectiologue, interniste



### Quel est le diagnostic?

Il s'agit d'alopecie en aires, aussi appelée pelade.

### Quels sont les formes cliniques de cette affection?

La pelade décalvante totale (*Alopecia totalis*), la pelade universelle (*Alopecia universalis*), la pelade ophiasique, la pelade de type « sisaïpho » et la pelade diffuse ou réticulaire.

### Quel est le traitement de ces lésions?

Des injections intradermiques d'acétonide de triamcinolone toutes les quatre à six semaines au niveau des régions touchées. Des stéroïdes topiques puissants, ainsi que de l'anthraline, la sensibilisation avec du diphénylcyclopropénone et du minoxidil topique sont autant de solutions possibles.

## 6 Alopecie en aires

Depuis plus d'un an, ce jeune homme de 23 ans perd des cheveux sur de grandes régions et a des dépressions ponctuées sur les ongles.

Dr Benjamin Barankin, dermatologue

### Formation en ligne en asthme au travail

Le Centre asthme et travail a préparé une formation sur tous les aspects de l'asthme au travail : évaluation des travailleurs et du milieu professionnel, diagnostic et traitement, suivi de populations à risque, conditions associées, etc.

Cette formation se présente sous forme de 19 modules comprenant une auto-évaluation par des questions et des analyses de cas. Des crédits de formation professionnelle sont accordés. Au plaisir de vous compter parmi les intéressés !

Consultez les documents à l'adresse : [www.asthma-workplace.com/formationenligne](http://www.asthma-workplace.com/formationenligne)



### Quel est le diagnostic?

Il s'agit d'un granulome annulaire.

### Quels sont les sites de prédilection?

Les sites de prédilection comprennent le dos des mains, les doigts, les pieds et les faces d'extension des bras et des jambes.

### Quel est le traitement?

Des stéroïdes topiques puissants ou des stéroïdes administrés par voie intralésionnelle, associés ou non à une cryothérapie à l'azote liquide.

## 7 Granulome annulaire

Cette femme de 63 ans présente des plaques érythémateuses dispersées de couleur brune et de forme annulaire. Les plaques, dont le contour est ferme, se situent sur les talons et les chevilles.

Dr Benjamin Barankin, dermatologue

*Les sites de prédilection comprennent le dos des mains, les doigts, les pieds et les faces d'extension des bras et des jambes.*



## 8 Dermatite de contact

Depuis que cet homme de 35 ans a cherché sa balle dans les bois adjacents au terrain pendant une partie de golf, il souffre d'une éruption très prurigineuse sur les jambes et d'un début d'éruption sur les bras.

Dr Benjamin Barankin, dermatologue

*(...)il souffre d'une éruption très prurigineuse sur les jambes et d'un début d'éruption sur les bras.*

### Quel est le diagnostic?

Il s'agit d'une dermatite de contact causée par l'herbe à puce.

### À quelle famille de plantes appartient l'herbe à puce?

Cette plante fait partie de la famille des Anacardiées.

### Quels autres membres de cette famille peuvent entraîner une réaction semblable?

Parmi les membres, trois causent des démangeaisons soit l'herbe à puce, le sumac vénéneux et le sumac à vernis.

### Quel est le traitement?

L'administration de stéroïdes topiques puissants ou d'antihistaminiques sédatifs. De la prednisone par voie orale peut également être prescrite dans le cas où le patient est atteint sur de grandes surfaces.



### En quoi consiste le problème?

Le dos et les bords latéraux de la langue sont recouverts de fissures non douloureuses situées en surface ou plus en profondeur, dans lesquelles des débris peuvent se loger. S'ensuit alors l'infection.

### Quel est le diagnostic?

Il s'agit d'une langue scrotale, aussi appelé langue plicaturée. **C**

## 9 Langue scrotale

Le père de ce garçon de 5 ans se plaint de l'aspect de la langue de son fils.

Dr Jerzy Pawlak, omnipraticien

**Une lueur d'espoir**

[www.alzheimer.ca](http://www.alzheimer.ca)  
*L'aide d'aujourd'hui. L'espoir de demain.*

On voudrait l'éviter...  
On la craint...  
On la combat...  
C'est la maladie d'Alzheimer qui provoque des lésions au cerveau, affecte la mémoire et ébranle la vie.

La Société Alzheimer offre une lueur d'espoir aux personnes atteintes et à leur famille. La Société fournit de l'information, du soutien et du financement pour la recherche sur les causes et le traitement de la maladie. Nous luttons ensemble.

*Société Alzheimer*